

# 写真探訪 こんにちは 生野銀山

(朝来市)

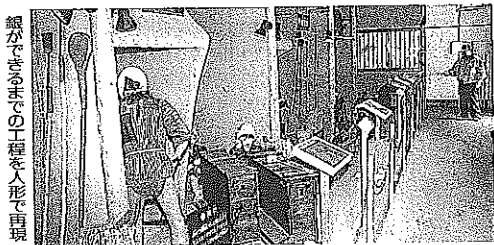
兵庫

すっきり ワイドに 地域面

採掘の様子を再現した坑道を観光ボランティアが案内

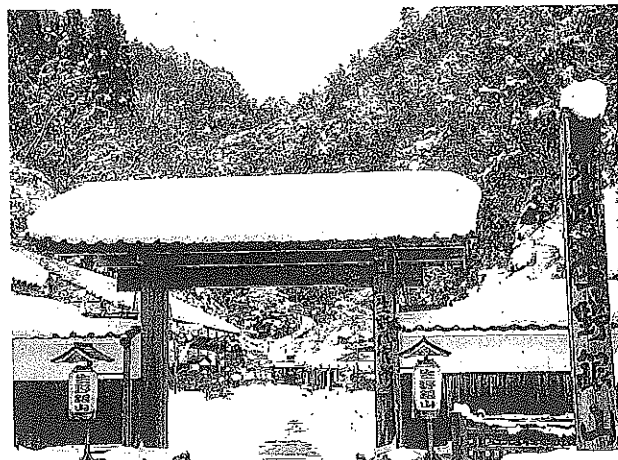


## 採掘を人形で再現 ボランティアが案内



観がでるまでの工程を人形で再現

# 山は白銀 坑道探索



言に響かれた生野銀山 朝来市生野町小野で

## 近代化支えた産業遺産

かつて「佐渡の金、生野の銀」といわれた日本有数の鉱山「生野銀山」。73年に閉山となつて以降は採掘労働者らに代わり、観光客でにぎわっている。



金や銀をすくい取る体験もできる

## 金銀すくい取り体験も

銀が見つかったのは807年とされる。戦国時代は豊臣秀吉が管理し、江戸時代は天領として幕府が直営。三つの山に約2000人の労働者が働き、三代家光のころは月15

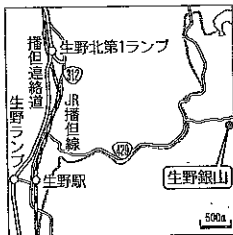
掛けの人形が迎えてくれる。坑内の気温は年間通じて13度前後と、冬のこの時期は温かく感じる。  
「黒澤明監督の教々の映画に出た俳優の志村喬さんは生野生まれ。父親は冶金技術師でした」と観光ボランティアの寺見保男さん(69)。第二次大戦末期は英国兵士の捕虜約400人が強制労働に従事したという。  
07年の開坑1200年を機に、観光客誘致に力を入れるようになり、鉱山職員が食べ



江戸時代の鉱山の姿を立体模型で解説

ハヤシライス復活させて販売。坑道は日本酒や菓子の醸成庫としても活躍する。  
江戸時代の鉱山立体模型を展示した鉱山資料館や銀ができる工程が一目で分かる吹屋資料館もある。運営するシルバー生野の栗屋勝之社長は「鉱山の魅力を発信し、全国に発信したい」と意気込んでる。

【吉川昭夫】



JR播磨線生野駅から東へ約3キロ。播磨連絡道利用の場合は、生野ランプ(姫路方面から)か生野北第1ランプ(和田山方面から)を利用。2月未まで火曜休館。大人900円、中学生600円、小学生400円。朝来市生野町小野。電話079・679・2010。